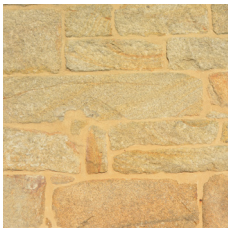




# COULEURS ET FAÇADES



# L'IDENTITÉ CHROMATIQUE D'AUDIERNE



## Un patrimoine chromatique local

**Audierne, port de plaisance et de pêche emblématique du Finistère Sud**, déploie ses façades le long des quais, orientés à l'est pour le quai Jean Jaurès et au sud pour le quai Anatole France, tous deux adossés à la colline environnante. Les toitures, uniformément revêtues d'ardoise, tracent une ligne sombre et nette qui se détache entre le ciel et les élévations bâties. **L'ensemble des façades se décline dans une palette de tonalités claires** — blancs, beiges légers et ocres adoucis — se distinguant avec délicatesse du vert profond de la végétation en arrière-plan. Ces teintes lumineuses sont subtilement ponctuées par les encadrements des ouvertures, les chaînes d'angle et les corniches en granit ocré, tandis que quelques volets arborent des couleurs plus vives, apportant des touches de vivacité à la composition chromatique.

**À cette échelle de perception, les contrastes se révèlent saisissants entre les façades et l'environnement naturel**, où se mêlent l'eau miroitante du port, les collines boisées et le ciel aux variations changeantes.

Au cœur du centre-ville ancien subsistent quelques demeures et immeubles édifiés en pierre de taille, témoins d'un patrimoine architectural préservé. Leurs façades déclinent des tonalités de granit aux nuances de gris ocré et de gris rosé, conférant à l'ensemble une ambiance chromatique résolument minérale.

Le rejointoiement à la chaux, exécuté dans des teintes chaudes et ocrées, exalte ces qualités colorimétriques en rehaussant la texture et la profondeur de la pierre. À l'inverse, les joints réalisés au ciment gris ternissent la perception de la matière, atténuant la chaleur intrinsèque du matériau.

Sur ces élévations de pierre, les menuiseries se présentent majoritairement en blanc ; lorsque les volets d'origine sont conservés, ils arborent soit cette même blancheur, soit des teintes plus vives, oscillant entre des nuances de bleu et de rouge, apportant ainsi de subtiles touches de couleur à l'ensemble architectural.



# LES RELEVÉS CHROMATIQUES



## Palette générale et palette ponctuelle

La majorité des façades des immeubles et des maisons du centre-ville se pare de teintes claires constituant la **palette générale** — blanc pur, blanc cassé, crème, ocre léger ou encore beige rosé — conférant à l'ensemble urbain une atmosphère lumineuse. Cette palette chromatique perpétue les contrastes emblématiques de l'architecture littorale finistérienne, où l'enduit chaulé blanc dialogue harmonieusement avec les toitures d'ardoise. Çà et là, des tonalités plus soutenues ponctuent le linéaire des façades, notamment le long de la rue du 14 Juillet, offrant des touches colorées à la perspective urbaine. Ainsi, des enduits à la chaux d'un ocre rouge ou des peintures minérales aux nuances d'ocre jaune mettent en exergue les éléments architecturaux traditionnels — chaînes d'angle, encadrements de fenêtres, bandeaux et corniches en granit — soulignant leur relief. Par ailleurs, certains parements en ciment, bien que marqués par l'usure et des peintures délavées, reprennent avec subtilité les tonalités chaudes du granit ocré, renforçant la cohérence visuelle de l'ensemble bâti.

La **palette ponctuelle** est dédiée aux portes, volets, fenêtres, et ferronneries. Les portes, le plus souvent en bois, présentent une gamme riche, des rouges bordeaux au rouges vifs et au marron, de bleus foncés, saturés ou clairs et du vert anglais au vert grisé. On retrouve aussi de nombreuses portes de couleurs blanches ou gris clair, et cédant à la mode actuelle quelques tonalités de gris anthracite ou noir.

Sur l'ensemble du périmètre étudié, la plupart des menuiseries sont blanches, les changements opérés portent sur la partition en 2 vantaux et 3 carreaux qui a tendance à disparaître au fil du temps. De la même façon la disparition des volets enlève un élément important de l'animation des façades. Les ferronneries, ouvragées ou non suivant les époques, sont soit dans une gamme de tonalités sombres, noir, gris foncé, vert foncé, rouge bordeaux, soit dans des tons de blanc et gris clairs.

*ATTENTION, l'utilisation du noir ou gris foncé et pour les fenêtres la suppression des partitions à 2 vantaux créent un effet de trou noir dans les façades et dénaturent l'architecture.*

# UN PATRIMOINE ARCHITECTURAL À RÉVÉLER PAR LA COULEUR

## Les grandes orientations de la charte chromatique

L'outil de coloration d'Audierne a pour objectif de dynamiser les ambiances urbaines, de proposer des teintes en harmonie et en continuité des teintes de l'identité chromatique relevées dans la première phase de l'étude. Ces nuanciers sont présentés dans les 3 fiches typologiques en annexe de ce document.

- **Valoriser l'architecture existante** : mettre en lumière les contrastes apportés par les pierres de taille, les encadrements de fenêtres, les modénatures.
- **Conserver les éléments porteurs de couleurs** : portes, volets, fenêtres, ferronneries. Ces éléments sont à privilégier pour animer les façades et l'ensemble des rues.
- **Harmoniser les teintes à l'échelle de la façade** : la façade en pierre mise en valeur par des volets colorés, la façade en enduit par des tons chauds en harmonie avec des fenêtres et des volets dans des tonalités froides, la façade en enduit sans volet et de petite surface par un enduit coloré et légèrement plus soutenu.

Proposition de mise en couleur Quai Jean Jaurés



Proposition 1 : La mise en valeur des détails d'architecture se fait par un contraste de teintes entre le granit et l'enduit. La repose de volets permet une animation colorée plus importante. La façade en arrière plan est mise en valeur par une teinte plus soutenue et la repose de volets bleus clairs.

## Exemple de traitement chromatique sur un linéaire hétéroclite

Maison d'après-guerre	Maison d'après-guerre	Maison d'avant-guerre	Maison d'avant-guerre	Maison d'après-guerre
Façade gris bleuté clair, fenêtres et volets en blanc	Façade ocre rouge soutenu, loggia, fenêtres et volets en blanc	Façade ocre soutenu, fenêtres et volets de couleurs claires	Façade ocre clair, volets de couleurs soutenues, réduction du bandeau commercial	Harmonie claire, réduction du bandeau commercial



Proposition 2 : Les façades de grande surface sont proposés dans des teintes claires en contraste avec des volets plus soutenus. La façade en arrière plan est mise en valeur par une teinte plus soutenue et la repose de volets blancs.



# VALORISER L'ARCHITECTURE PAR UN TRAITEMENT APPROPRIÉ

Revaloriser chaque façade en respectant le style de son époque de construction

Se référer au nuancier correspondant à la typologie de bâti pour le choix des harmonies.

Proposition de mise en couleur rue Gambetta

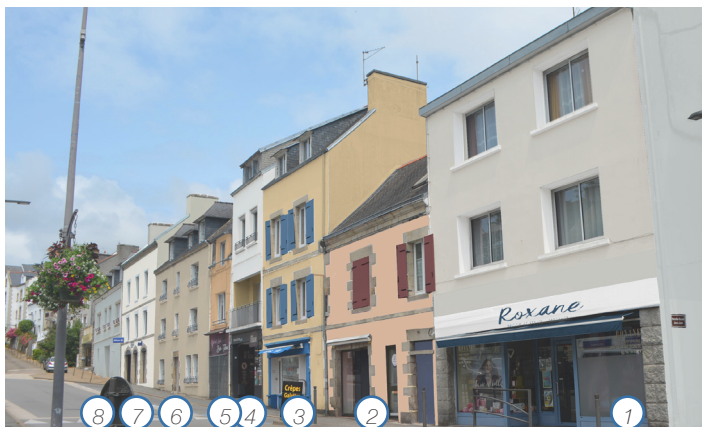


Proposition 1 : fort contraste de couleurs entre les volets et la pierre de taille (1), camaïeu de ton chaud et intégration de la devanture commerciale (2), contraste chaud/froid et repose de volets (3).



Proposition 2 : fort contraste de couleurs entre les volets blancs et la pierre de taille (1), contraste chaud/froid entre la façade et les volets et intégration de la devanture commerciale (2), contraste chaud/froid et repose de volets (3).

Proposition de mise en couleur rue du 14 juillet



Proposition 1 : les petites surfaces sont proposées dans des tons plus soutenus, la mise en valeur des détails d'architecture se fait avec un contraste de teintes. La repose de volets permet une animation colorée plus importante.



Proposition 2 : les couleurs très claires sont utilisées pour les bâtiments d'après-guerre (1-4-5), la mise en valeur des détails d'architecture se fait avec un contraste entre la teinte de façade et celle du granit (2-3-6-7-8), les volets et portes participent à l'ambiance chromatique de la rue.

# MODE D'EMPLOI DES NUANCIERS

## Harmonies de couleurs à l'échelle de la rue, de la façade

Les nuanciers sont conçus pour intégrer les différentes époques de construction, ce qui permet de créer des harmonies à l'échelle de la rue. Les grandes surfaces sont en général plus claires ainsi que les bâtiments d'après-guerre, alors que les bâtiments d'avant-guerre et de petites surface supportent des teintes plus soutenues.

L'utilisation d'une même gamme de teintes peut créer des harmonies entre les façades, les volets et les devantures commerciales et constituer ainsi un ensemble cohérent.

## Perception des couleurs suivant le type d'enduit

Les enduits de façade sont rugueux, plus ou moins granuleux ou lisses. Suivant leur qualité et aspect, la perception de la teinte va changer : un enduit rugueux ou à gros grains paraîtra plus foncé qu'un enduit lisse, la couleur paraîtra plus foncée que sur le nuancier de références. L'enduit lisse réfléchit mieux la lumière et paraîtra donc plus clair.

Sur certains bâtiments de l'entre-deux guerres, un jeu d'enduit crée un décor sur la façade (liseré fin, différence entre lisse et rugueux) la couleur peut alors le mettre en valeur et le renforcer.

1

### Identifier la façade

**Analyser** le style, l'époque et les matériaux de construction.

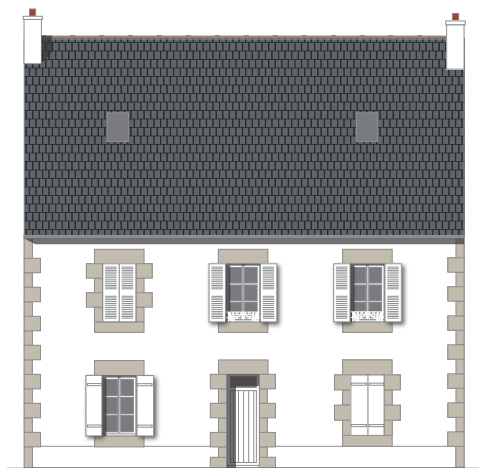
**Comprendre** la composition de la façade, les différents éléments à mettre en valeur, les points forts.

2

**Choisir une couleur pour la façade et le soubassement** dans la palette «façade».

**Choisir une couleur pour les modénatures** (encadrements de fenêtres, bandeau) éléments d'animation des façades.

## Exemple sur une maison de bourg XIX<sup>ème</sup>



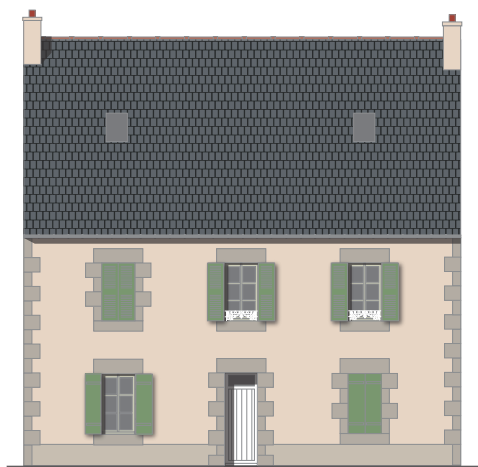
- **Composition symétrique de la façade**, présence de chaînes d'angle et d'encadrements de menuiseries en granit gris ocre. Les volets conservés sont pleins en Rdc et persiennés à l'étage.
- Objectif de la coloration : **Mettre en valeur les pierres de taille en granit**, conserver la partition des fenêtres, conserver les volets et les ferronneries.

- **Choix d'une couleur en fonction de la surface de la façade** (plus claire pour les grandes surfaces, plus soutenue pour les petites surfaces).
- **Mise en valeur des modénatures** en granit par une couleur en contraste.
- Un ton légèrement plus soutenu pour marquer **le socle du bâtiment** ( si besoin, réaliser le soubassement en enduit à la chaux pour laisser les murs respirer).

3

### Choisir des couleurs dans la palette «fenêtres et les volets».

Les fenêtres sont traditionnellement de couleurs claires ce qui met en valeur la partition en 2 vantaux et carreaux. Les volets, importants pour l'animation de la façade, sont de teintes plus soutenue.

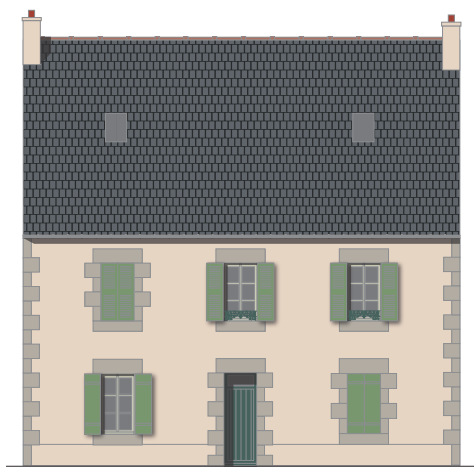


- **Contraste chaud/froid** entre la façade, les fenêtres et les volets (ocre rosé et vert), les fenêtres restent claires et à 2 vantaux pour éviter l'effet de trou noir donné par les couleurs sombres et le vitrage plein jour.
- Suivant **l'orientation de la façade et le nombre de volets** les couleurs ponctuelles seront plus ou moins vives.

4

### Choisir des couleurs dans la palette «porte d'entrée et ferronneries».

Souvent ces éléments de petite surface sont d'une teinte plus foncée.



- **Ton sur ton** : pour la porte d'entrée et les ferronneries, cette couleur choisie dans la même gamme de vert que les volets et les fenêtres mais en plus foncée.
- **La couleur sombre** des ferronneries fait ressorti leurs dessins ouvragés.

## Pour animer une ouverture

Au fil du temps, les façades ont perdu de leur qualité, enduits à la chaux remplacés par des enduits ciment peints, dépose des volets et remplacement par des volets roulants avec coffres apparents, remplacement de fenêtres à partitions par des ouvertures de plein jour.

Or tous ces éléments étaient porteurs de couleur, définissaient l'identité chromatique d'Audierne et animaient l'ensemble des façades. L'ajout de volets colorés apporte du dynamisme au linéaire de façades et sont des éléments importants de l'animation des façades. La repose partielle ou totale de ces éléments est vivement conseillée pour retrouver un certain charme aux linéaires de façades.

## Les erreurs à éviter

- Peindre les pierres apparentes des encadrements de fenêtres, des chaînes d'angle et des soubassements en granit ou en brique.
- Utiliser des couleurs trop proches de la pierre pour la façade.
- Pour les constructions d'après-guerre utiliser une seule teinte pour la façade et les modénatures.
- Multiplier le nombre de couleurs sur une même façade pour les éléments ponctuels (fenêtres, volets, portes et ferronneries ou garde-corps). Privilégier une harmonie en ton sur ton ou camaïeu

**Les thématiques du logement sur la commune et de la vitalité de notre centre-ville, sont au cœur de notre action.** C'est pourquoi nous avons engagé, en partenariat avec la communauté de communes Cap Sizun – Pointe du Raz, une importante opération de rénovation de l'habitat dans le cœur de ville.

En complément des travaux dans les logements (rénovation énergétique, adaptation), il nous a semblé important de proposer une action sur l'embellissement des façades afin de contribuer à l'attractivité de notre ville – port.

**La charte chromatique des façades** a été élaborée en concertation avec l'Architecte des Bâtiments de France. Elle a pour objectif d'embellir le centre-ville tout en respectant le patrimoine en place et les époques d'architecture.

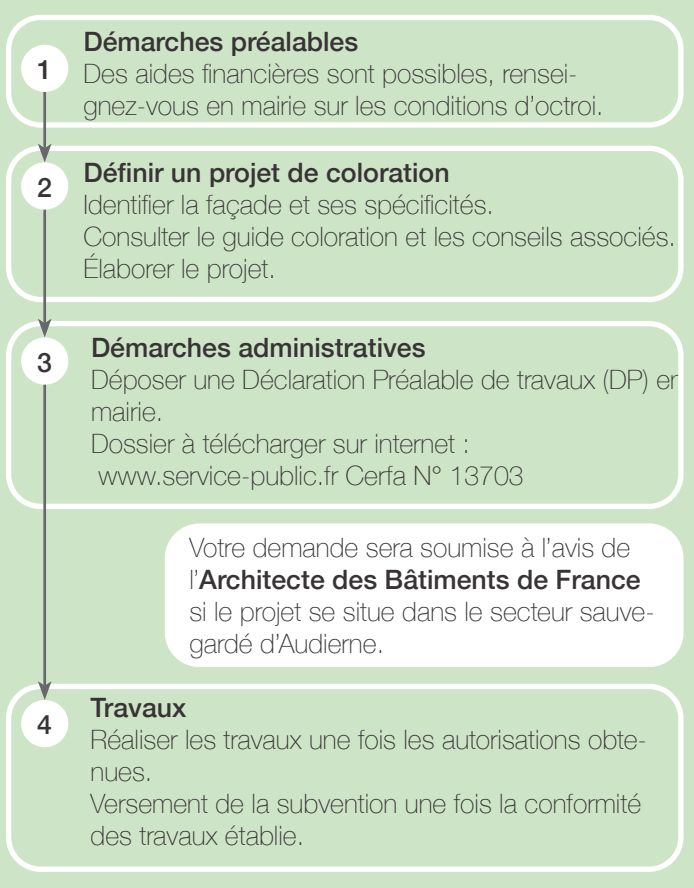
Nous avons fait le choix, avec la communauté de communes, de soutenir financièrement les travaux dans un périmètre défini, afin de conserver et d'embellir certaines façades. J'espère que vous vous saisirez de ces dispositifs **pour contribuer à votre échelle à la qualité de notre cadre de vie.**

Gurvan Kerloc'h, maire

L'accompagnement de votre projet couleur

Trois fiches typologiques contenant les nuanciers sont annexées à ce document :

- Fiche 1 : Façades en pierre de taille
- Fiche 2 : Façades enduites avant-guerre
- Fiche 3 : Façades enduites après-guerre



Contact

Mairie d'Audieme - Service Urbanisme

Tel : +33 (0)2 98 70 08 47  
lundi, mardi, jeudi, vendredi de 14h à 16h30

Mail : [urbanisme@audieme.bzh](mailto:urbanisme@audieme.bzh)

Guichet Numérique des autorisations d'urbanisme :  
<https://gnau44.operis.fr/capsizun/gnau/#/>